

3. Inschriften, Plakate, Bild- oder Schrifttafeln anzubringen oder aufzustellen;
4. Gewässer zu schaffen, zu verändern oder zu beseitigen, Wasserläufe, Wasserflächen oder Tümpel einschließlich deren Ufer sowie den Zu- und Ablauf des Wassers oder den Grundwasserstand zu verändern sowie Moore, Sümpfe oder sonstige Feuchtgebiete zu entwässern oder über den Gemeingebrauch hinaus Wasser zu entnehmen;
5. Pflanzen einschließlich der Bäume und Sträucher zu beschädigen oder zu entfernen;
6. wildlebenden Tieren nachzustellen, sie mutwillig zu beunruhigen, ihre Laute nachzuahmen, sie an ihren Brut- oder Wohnstätten zu fotografieren, zu filmen oder dort ihre Laute auf Tonträger aufzunehmen, Vorrichtungen zu ihrem Fang anzubringen, sie zu fangen, zu verletzen oder zu töten oder ihre Puppen, Larven oder Eier, Nester oder sonstige Brut- oder Wohnstätten fortzunehmen oder zu beschädigen;
7. Pflanzen einzubringen oder Tiere auszusetzen;
8. das Naturschutzgebiet außerhalb der Wege zu betreten;
9. zu reiten, zu lagern, zu zelten, Wohnwagen aufzustellen, zu lärmern, Feuer anzuzünden oder zu unterhalten oder Modellflugzeuge einzusetzen;
10. mit Kraftfahrzeugen einschließlich Fahrräder mit Hilfsmotor außerhalb der dafür zugelassenen Wege zu fahren oder Fahrzeuge zu parken;
11. Kraftfahrzeuge zu waschen oder zu pflegen;
12. Wiesen, Weiden oder Brachflächen umzubereiten oder deren Nutzung zu ändern;
13. zu düngen oder Pflanzenschutzmittel anzuwenden;
14. Hunde frei laufen zu lassen;
15. gewerbliche Tätigkeiten auszuüben.

§ 4

Ausgenommen von den Verboten des § 3 bleiben:

1. die extensive Nutzung der Grünlandflächen mit den in § 3 Nr. 12 und 13 genannten Einschränkungen;
2. die Ausübung der Jagd auf Haarwild sowie Maßnahmen des Jagdschutzes;
3. Maßnahmen zur Erhaltung und Förderung von natürlichen arten- und strukturreichen Waldgesellschaften mit der in § 3 Nr. 13 genannten Einschränkung und im Einvernehmen mit der oberen Naturschutzbehörde;
4. die Benutzung der vorhandenen Erholungseinrichtungen, die Nutzung des Friedhofes und der historischen Klosteranlage einschließlich des Zufahrtsweges und die erforderlichen Maßnahmen zu ihrer Erhaltung;
5. die Unterhaltung und Überwachung der vorhandenen Energieversorgungsanlage im Einvernehmen mit der oberen Naturschutzbehörde.

§ 5

Zuständige Behörde für Befreiungen nach § 31 des Bundesnaturschutzgesetzes ist die obere Naturschutzbehörde. Die Befreiung kann mit Nebenbestimmungen nach § 36 des Hessischen Verwaltungsverfahrensgesetzes versehen werden. Die Hessische Landesanstalt für Umwelt ist zu hören.

§ 6

Ordnungswidrig i. S. des § 43 Abs. 2 Nr. 16 des Hessischen Naturschutzgesetzes handelt, wer vorsätzlich oder fahrlässig:

1. bauliche Anlagen entgegen § 3 Nr. 1 herstellt, erweitert, ändert oder beseitigt;
2. Bodenschätze oder andere Bodenbestandteile abbaut oder gewinnt, Sprengungen oder Bohrungen vornimmt oder die Bodengestalt verändert (§ 3 Nr. 2);
3. Inschriften, Plakate, Bild- oder Schrifttafeln anbringt oder aufstellt (§ 3 Nr. 3);
4. Wasser, Gewässer oder Feuchtgebiete in der in § 3 Nr. 4 bezeichneten Art beeinflusst;
5. Pflanzen beschädigt oder entfernt (§ 3 Nr. 5);
6. wildlebende Tiere in allen Entwicklungsstufen in der in § 3 Nr. 6 bezeichneten Art beeinträchtigt oder Vorrichtungen zu deren Fang anbringt;
7. Pflanzen einbringt oder Tiere aussetzt (§ 3 Nr. 7);
8. das Naturschutzgebiet außerhalb der Wege betritt (§ 3 Nr. 8);
9. reitet, lagert, zeltet, Wohnwagen aufstellt, lärmert, Feuer anzündet oder unterhält oder Modellflugzeuge einsetzt (§ 3 Nr. 9);

10. mit Kraftfahrzeugen einschließlich Fahrräder mit Hilfsmotor außerhalb der dafür zugelassenen Wege fährt oder Fahrzeuge parkt (§ 3 Nr. 10);
11. Kraftfahrzeuge wäscht oder pflegt (§ 3 Nr. 11);
12. Wiesen, Weiden oder Brachflächen umbricht oder deren Nutzung ändert (§ 3 Nr. 12);
13. düngt oder Pflanzenschutzmittel anwendet (§ 3 Nr. 13);
14. Hunde frei laufen läßt (§ 3 Nr. 14);
15. gewerbliche Tätigkeiten ausübt (§ 3 Nr. 15).

§ 7

Die Verordnung zum Schutze von Landschaftsteilen in den Landkreisen Frankenberg und Waldeck — Landschaftsschutzverordnung für das Ederseegebiet vom 30. Oktober 1968 (StAnz. S. 1822), geändert durch Verordnung vom 16. Juli 1971 (StAnz. S. 1377), wird für den Geltungsbereich dieser Verordnung aufgehoben.

§ 8

Diese Verordnung tritt am Tage nach der Verkündung im Staatsanzeiger für das Land Hessen in Kraft.

Kassel, 20. November 1987

Bezirksdirektion
für Forsten und Naturschutz
In Vertretung
gez. Leonhardt

StAnz. 49/1987 S. 2448

1055

Verordnung über das Naturschutzgebiet „Sohlgrund von Erksdorf“ vom 20. November 1987

Auf Grund des § 16 Abs. 3 und des § 17 Abs. 1 des Hessischen Naturschutzgesetzes vom 19. September 1980 (GVBl. I S. 309), geändert durch Gesetz vom 28. August 1986 (GVBl. I S. 253), wird nach Anhörung der nach § 29 des Bundesnaturschutzgesetzes vom 20. Dezember 1976 (BGBl. I S. 3574, 1977 S. 650) i. d. F. vom 12. März 1987 (BGBl. I S. 890) anerkannten Verbände im Benehmen mit der oberen Behörde der Landesplanung und mit Genehmigung der obersten Naturschutzbehörde verordnet:

§ 1

(1) Die Feuchtwiesen nordwestlich von Erksdorf werden in den sich aus Abs. 2 und 3 ergebenden Grenzen zum Naturschutzgebiet erklärt.

(2) Das Naturschutzgebiet „Sohlgrund von Erksdorf“ besteht aus einem Feuchtgebiet und Grünland und liegt in den Gemarkungen Erksdorf und Hatzbach der Stadt Stadtallendorf im Landkreis Marburg-Biedenkopf. Es hat eine Größe von 25,63 ha. Die örtliche Lage des Naturschutzgebietes ergibt sich aus der als Anlage zu dieser Verordnung veröffentlichten Übersichtskarte im Maßstab 1 : 25 000.

(3) Diese Verordnung gilt für das in einer Karte im Maßstab 1 : 1 500 rot begrenzte Gebiet. Die Karte ist Bestandteil dieser Verordnung. Sie wird von der Bezirksdirektion für Forsten und Naturschutz in Kassel — oberer Naturschutzbehörde — Wilhelmshöher Allee 157—159, 3500 Kassel, verwahrt.

(4) Das Naturschutzgebiet ist durch amtliche Schilder gekennzeichnet.

§ 2

Zweck der Unterschutzstellung ist es, dieses bedeutende Feuchtgebiet mit hochgradig schützenswerten Zwischenmoorpflanzengesellschaften und feuchten, teilweise extensiv genutzten Weiden und Wiesen sowie einer ehemaligen Sandgrube mit Wechsel von Gebüsch, offenen Sandflächen und Tümpeln als reich strukturierten Lebensraum einer Vielzahl bestandsgefährdeter Tier- und Pflanzenarten nachhaltig zu sichern und zu bewahren.

§ 3

Als Handlungen, die zu einer Zerstörung, Beschädigung oder Veränderung des Naturschutzgebietes oder seiner Bestandteile oder zu einer nachhaltigen Störung führen können (§ 12 Abs. 2 des Hessischen Naturschutzgesetzes), sind verboten:

1. bauliche Anlagen i. S. des § 2 Abs. 1 der Hessischen Bauordnung herzustellen, zu erweitern, zu ändern oder zu beseitigen, unabhängig von deren Anwendungsbereich (§ 1 Abs. 2 der Hessischen Bauordnung) oder von einer Genehmigungs- oder Anzeigepflicht;
2. Bodenschätze oder andere Bodenbestandteile abzubauen oder zu gewinnen, Sprengungen oder Bohrungen vorzunehmen oder sonst die Bodengestalt zu verändern;

3. Inschriften, Plakate, Bild- oder Schrifftafeln anzubringen oder aufzustellen;
4. Gewässer zu schaffen, zu verändern oder zu beseitigen, Wasserläufe, Wasserflächen oder Tümpel einschließlich deren Ufer sowie den Zu- und Ablauf des Wassers oder den Grundwasserstand zu verändern sowie Moore, Sümpfe oder sonstige Feuchtgebiete zu entwässern oder über den Gemeingebrauch hinaus Wasser zu entnehmen;
5. Pflanzen einschließlich der Bäume und Sträucher zu beschädigen oder zu entfernen;
6. wildlebenden Tieren, auch Fischen in Teichen oder sonstigen geschlossenen Gewässern nachzustellen, sie mutwillig zu beunruhigen, ihre Laute nachzuahmen, sie an ihren Brut- oder Wohnstätten zu fotografieren, zu filmen oder dort ihre Laute auf Tonträger aufzunehmen, Vorrichtungen zu ihrem Fang anzubringen, sie zu fangen, zu verletzen oder zu töten oder ihre Puppen, Larven oder Eier, Nester oder sonstige Brut- oder Wohnstätten fortzunehmen oder zu beschädigen;
7. Pflanzen einzubringen oder Tiere auszusetzen;
8. das Naturschutzgebiet zu betreten;
9. zu reiten, zu lagern, zu baden, zu zelten, Wohnwagen aufzustellen, zu lärmern, Feuer anzuzünden oder zu unterhalten, Wasserfahrzeuge aller Art einschließlich Surfbretter und Luftmatratzen oder Modellflugzeuge oder -schiffe einzusetzen;
10. mit Fahrzeugen zu fahren oder Fahrzeuge zu parken;
11. Kraftfahrzeuge zu waschen oder zu pflegen;
12. Wiesen, Weiden oder Brachflächen umzubrechen oder deren Nutzung zu ändern;
13. zu düngen oder Pflanzenschutzmittel anzuwenden;
14. Hunde frei laufen zu lassen;
15. gewerbliche Tätigkeiten auszuüben.

§ 4

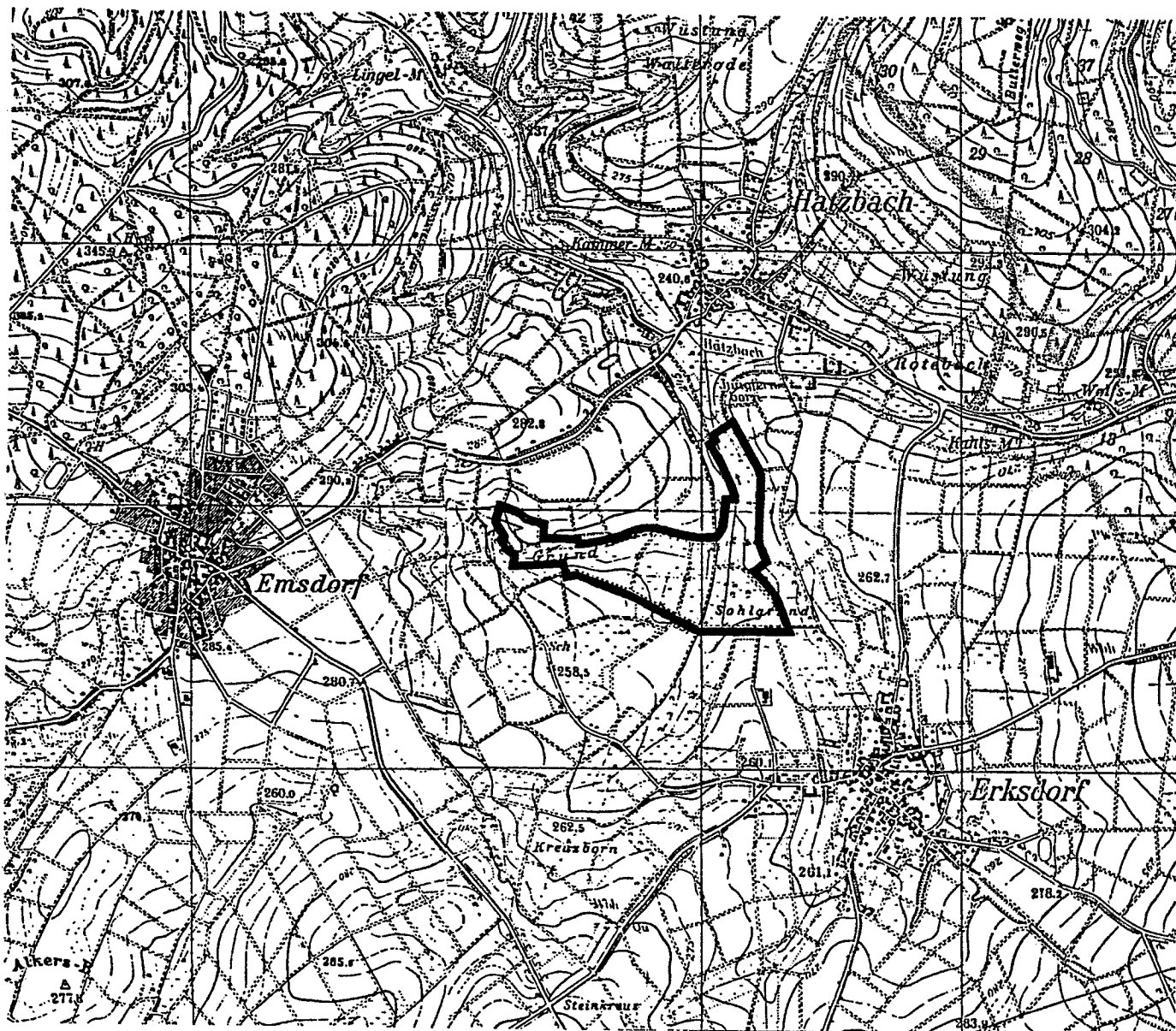
Ausgenommen von den Verboten des § 3 bleiben:

1. die extensive Nutzung der Grünlandflächen mit den in § 3 Nr. 12 und 13 genannten Einschränkungen;
2. das Betreten und Befahren der Wege in den Gemarkungen Hatzbach, Flur 8, Flurstücke 131/77, 79, 75 sowie Erksdorf, Flur 17, Flurstück 81 und Flur 18, Flurstücke 114, 116, 117, 118;
3. die Ausübung der Einzeljagd, nicht jedoch auf Wasserwild;
4. die Handlungen der zuständigen Wasserbehörden oder deren Beauftragter im Rahmen der Wasseraufsicht sowie Unterhaltungsmaßnahmen an Gewässern im jeweiligen Einvernehmen mit der oberen Naturschutzbehörde.

§ 5

Zuständige Behörde für Befreiungen nach § 31 des Bundesnaturschutzgesetzes ist die obere Naturschutzbehörde. Die Befreiung kann mit Nebenbestimmungen nach § 36 des Hessischen Verwal-

Auszug aus Top. Karte, Maßstab 1 : 25 000, Nr. 5119/20,
des Hessischen Landesvermessungsamtes, Vervielfältigungsgenehmigung Nr. 87 — 1 — 007



tungsverfahrens-gesetzes versehen werden. Die Hessische Landesanstalt für Umwelt ist zu hören.

§ 6

Ordnungswidrig i. S. des § 43 Abs. 2 Nr. 16 des Hessischen Naturschutzgesetzes handelt, wer vorsätzlich oder fahrlässig:

1. bauliche Anlagen entgegen § 3 Nr. 1 herstellt, erweitert, ändert oder beseitigt;
2. Bodenschätze oder andere Bodenbestandteile abbaut oder gewinnt, Sprengungen oder Bohrungen vornimmt oder die Bodengestalt verändert (§ 3 Nr. 2);
3. Inschriften, Plakate, Bild- oder Schrifttafeln anbringt oder aufstellt (§ 3 Nr. 3);
4. Wasser, Gewässer oder Feuchtgebiete in der in § 3 Nr. 4 bezeichneten Art beeinflusst;
5. Pflanzen beschädigt oder entfernt (§ 3 Nr. 5);
6. wildlebende Tiere in allen Entwicklungsstufen in der in § 3 Nr. 6 bezeichneten Art beeinträchtigt oder Vorrichtungen zu deren Fang anbringt;
7. Pflanzen einbringt oder Tiere aussetzt (§ 3 Nr. 7);
8. das Naturschutzgebiet betritt (§ 3 Nr. 8);
9. reitet, lagert, badet, zeltet, Wohnwagen aufstellt, lärmt, Feuer anzündet oder unterhält, Wasserfahrzeuge aller Art einschließlich Surfbretter oder Luftmatratzen oder Modellflugzeuge oder -schiffe einsetzt (§ 3 Nr. 9);
10. mit Fahrzeugen fährt oder Fahrzeuge parkt (§ 3 Nr. 10);
11. Kraftfahrzeuge wäscht oder pflegt (§ 3 Nr. 11);
12. Wiesen, Weiden oder Brachflächen umbricht oder deren Nutzung ändert (§ 3 Nr. 12);
13. düngt oder Pflanzenschutzmittel anwendet (§ 3 Nr. 13);
14. Hunde frei laufen läßt (§ 3 Nr. 14);
15. gewerbliche Tätigkeiten ausübt (§ 3 Nr. 15).

§ 7

Diese Verordnung tritt am Tage nach der Verkündung im Staatsanzeiger für das Land Hessen in Kraft.

Kassel, 20. November 1987

Bezirksdirektion
für Forsten und Naturschutz
In Vertretung
gez. Leonhardt
StAnz. 49/1987 S. 2449

1056

Verordnung über das Naturschutzgebiet „Scheid bei Volkmarsen“ vom 20. November 1987

Auf Grund des § 16 Abs. 3 und des § 17 Abs. 1 des Hessischen Naturschutzgesetzes vom 19. September 1980 (GVBl. I S. 309), geändert durch Gesetz vom 28. August 1986 (GVBl. I S. 253), wird nach Anhörung der nach § 29 des Bundesnaturschutzgesetzes vom 20. Dezember 1976 (BGBl. I S. 3574, 1977 S. 650) i. d. F. vom 12. März 1987 (BGBl. I S. 890) anerkannten Verbände im Benehmen mit der oberen Behörde der Landesplanung und mit Genehmigung der obersten Naturschutzbehörde verordnet:

§ 1

- (1) Die ausgedehnten Halbtrockenrasenflächen südlich von Volkmarsen werden in den sich aus Abs. 2 und 3 ergebenden Grenzen zum Naturschutzgebiet erklärt.
- (2) Das Naturschutzgebiet „Scheid bei Volkmarsen“ besteht aus zwei Teilflächen, es liegt in den Gemarkungen Ehringen, Lütersheim und Volkmarsen, der Stadt Volkmarsen, Landkreis Waldeck-Frankenberg. Es hat eine Größe von 88,64 ha. Die örtliche Lage des Naturschutzgebietes ergibt sich aus der als Anlage zu dieser Verordnung veröffentlichten Übersichtskarte im Maßstab 1 : 25 000.
- (3) Diese Verordnung gilt für das in einer Karte im Maßstab 1 : 5 000 rot begrenzte Gebiet. Die Karte ist Bestandteil dieser Verordnung. Sie wird von der Bezirksdirektion für Forsten und Naturschutz in Kassel — oberer Naturschutzbehörde — Wilhelmshöher Allee 157—159, 3500 Kassel, verwahrt.
- (4) Das Naturschutzgebiet ist durch amtliche Schilder gekennzeichnet.

§ 2

Zweck der Unterschutzstellung ist es, ein floristisch sehr artenreiches Kalk-Halbtrockenrasengebiet, das die unterschiedlichsten Sukzessionsstadien vom mageren und sehr lückigen Halbtrocken-

rasen bis zum dichten Übergangswald enthält, zu erhalten und zu pflegen.

§ 3

Als Handlungen, die zu einer Zerstörung, Beschädigung oder Veränderung des Naturschutzgebietes oder seiner Bestandteile oder zu einer nachhaltigen Störung führen können (§ 12 Abs. 2 des Hessischen Naturschutzgesetzes), sind verboten:

1. bauliche Anlagen i. S. des § 2 Abs. 1 der Hessischen Bauordnung herzustellen, zu erweitern, zu ändern oder zu beseitigen, unabhängig von deren Anwendungsbereich (§ 1 Abs. 2 der Hessischen Bauordnung) oder von einer Genehmigungs- oder Anzeigepflicht;
2. Bodenschätze oder andere Bodenbestandteile abzubauen oder zu gewinnen, Sprengungen oder Bohrungen vorzunehmen oder sonst die Bodengestalt zu verändern;
3. Inschriften, Plakate, Bild- oder Schrifttafeln anzubringen oder aufzustellen;
4. Gewässer zu schaffen, zu verändern oder zu beseitigen, Wasserläufe, Wasserflächen oder Tümpel einschließlich deren Ufer sowie den Zu- und Ablauf des Wassers oder den Grundwasserstand zu verändern sowie Moore, Sümpfe oder sonstige Feuchtgebiete zu entwässern oder über den Gemeindegebrauch hinaus Wasser zu entnehmen;
5. Pflanzen einschließlich der Bäume und Sträucher zu beschädigen oder zu entfernen;
6. wildlebenden Tieren nachzustellen, sie mutwillig zu beunruhigen, ihre Laute nachzuahmen, sie an ihren Brut- oder Wohnstätten zu fotografieren, zu filmen oder dort ihre Laute auf Tonträger aufzunehmen, Vorrichtungen zu ihrem Fang anzubringen, sie zu fangen, zu verletzen oder zu töten oder ihre Puppen, Larven oder Eier, Nester oder sonstige Brut- oder Wohnstätten fortzunehmen oder zu beschädigen;
7. Pflanzen einzubringen oder Tiere auszusetzen;
8. zu zelten, zu lagern, Wohnwagen aufzustellen, zu lärmern, Feuer anzuzünden oder zu unterhalten, oder Modellflugzeuge einzusetzen;
9. mit Kraftfahrzeugen einschließlich Fahrräder mit Hilfsmotor außerhalb der dafür zugelassenen Wege zu fahren oder Fahrzeuge zu parken sowie außerhalb der Wege zu reiten;
10. Kraftfahrzeuge zu waschen oder zu pflegen;
11. Wiesen, Weiden oder Brachflächen umzubrechen oder deren Nutzung zu ändern;
12. zu düngen oder Pflanzenschutzmittel anzuwenden;
13. Hunde frei laufen zu lassen;
14. gewerbliche Tätigkeiten auszuüben.

§ 4

Ausgenommen von den Verboten des § 3 bleiben:

1. die extensive landwirtschaftliche Nutzung der Äcker und Grünlandflächen mit den in § 3 Nr. 11 und 12 genannten Einschränkungen;
2. Maßnahmen zur Erhaltung und Förderung der natürlichen arten- und strukturreichen Waldgesellschaften mit der in § 3 Nr. 12 genannten Einschränkung im Einvernehmen mit der oberen Naturschutzbehörde;
3. die Ausübung der Jagd;
4. die erforderlichen Maßnahmen zur Erhaltung der vorhandenen Erholungseinrichtungen im Einvernehmen mit der oberen Naturschutzbehörde sowie die Benutzung der Erholungseinrichtungen;
5. die Handlungen der zuständigen Wasserbehörden oder deren Beauftragter im Rahmen der Wasseraufsicht sowie Unterhaltungsmaßnahmen an Gewässern im jeweiligen Einvernehmen mit der oberen Naturschutzbehörde sowie der Betrieb und die Unterhaltung der Wassergewinnungsanlage im Rahmen der wasserrechtlichen Erlaubnis;
6. der Betrieb und die Unterhaltung der Energieversorgungsleitung.

§ 5

Zuständige Behörde für Befreiungen nach § 31 des Bundesnaturschutzgesetzes ist die obere Naturschutzbehörde. Die Befreiung kann mit Nebenbestimmungen nach § 36 des Hessischen Naturschutzgesetzes versehen werden. Die Hessische Landesanstalt für Umwelt ist zu hören.

§ 6

Ordnungswidrig i. S. des § 43 Abs. 2 Nr. 16 des Hessischen Naturschutzgesetzes handelt, wer vorsätzlich oder fahrlässig: